

## บทที่ 2

ผลการปฏิบัติตามมาตรการป้องกันและ  
แก้ไขผลกระทบสิ่งแวดล้อม



## บทที่ 2

### ผลการปฏิบัติตามมาตรการป้องกันและแก้ไขผลกระทบสิ่งแวดล้อม

การปฏิบัติตามมาตรการป้องกันและแก้ไขผลกระทบสิ่งแวดล้อม ระยะดำเนินการ โครงการระบบขนส่งมวลชน กรุงเทพมหานคร ส่วนต่อขยาย (สถานีกรุงธนบุรี (S7) – สถานีวงเวียนใหญ่ (S8) และสถานีบางจาก (E10) – สถานีเบิ่ง (E14)) และโครงการระบบขนส่งมวลชนกรุงเทพมหานคร ส่วนต่อขยายสายสีลม (ตากสิน-บางหว้า) ระหว่างเดือนมกราคม-มิถุนายน พ.ศ. 2568 โดยมีรายละเอียด ดังนี้

#### 2.1 ผลการปฏิบัติตามมาตรการป้องกันและแก้ไขผลกระทบสิ่งแวดล้อม ระยะดำเนินการ

##### โครงการระบบขนส่งมวลชนกรุงเทพมหานคร ส่วนต่อขยาย (สถานีกรุงธนบุรี (S7) – สถานีวงเวียนใหญ่ (S8))

การดำเนินการติดตามตรวจสอบตามมาตรการป้องกันและแก้ไขผลกระทบสิ่งแวดล้อม ระยะดำเนินการ โครงการระบบขนส่งมวลชนกรุงเทพมหานคร ส่วนต่อขยาย (สถานีกรุงธนบุรี (S7) – สถานีวงเวียนใหญ่ (S8)) ของสำนักการจราจรและขนส่ง กรุงเทพมหานคร ระหว่างเดือนมกราคม-มิถุนายน พ.ศ. 2568 ได้ดำเนินการติดตามตรวจสอบตามมาตรการประเด็นต่าง ๆ ที่ได้กำหนดไว้ตามมติคณะกรรมการผู้ชำนาญการพิจารณารายงานการวิเคราะห์ผลกระทบสิ่งแวดล้อมด้านโครงสร้างพื้นฐานและโครงการอื่น ๆ ของรัฐและรัฐวิสาหกิจ ในคราวประชุมครั้งที่ 15/2542 ลงวันที่ 27 ธันวาคม พ.ศ. 2542 และมติคณะกรรมการสิ่งแวดล้อมแห่งชาติ ครั้งที่ 2/2543 ลงวันที่ 4 กุมภาพันธ์ พ.ศ. 2543 โดยมีรายละเอียดดังนี้

- 1) ทรัพยากรกายภาพ ได้แก่ คุณภาพอากาศ เสียง ความสั่นสะเทือน และคุณภาพน้ำ
- 2) ทรัพยากรชีวภาพ ได้แก่ ต้นไม้ในเมือง
- 3) คุณค่าการใช้ประโยชน์ของมนุษย์ ได้แก่ การคมนาคม และขยะมูลฝอย
- 4) คุณค่าคุณภาพชีวิต ได้แก่ สังคม เศรษฐกิจและความคิดเห็น และอาชีวอนามัยและความปลอดภัย

ผลการปฏิบัติตามมาตรการป้องกันและแก้ไขผลกระทบสิ่งแวดล้อม ระยะดำเนินการ โครงการระบบขนส่งมวลชน กรุงเทพมหานคร ส่วนต่อขยาย (สถานีกรุงธนบุรี (S7) – สถานีวงเวียนใหญ่ (S8)) ของสำนักการจราจรและขนส่ง กรุงเทพมหานคร ระหว่างเดือนมกราคม-มิถุนายน พ.ศ. 2568 พบว่า มีการปฏิบัติตามมาตรการประเด็นต่าง ๆ ที่ได้กำหนดไว้ตามมติคณะกรรมการผู้ชำนาญการพิจารณารายงานการวิเคราะห์ผลกระทบสิ่งแวดล้อมด้านโครงสร้างพื้นฐานและโครงการอื่น ๆ ของรัฐและรัฐวิสาหกิจ ในคราวประชุมครั้งที่ 15/2542 ลงวันที่ 27 ธันวาคม พ.ศ. 2542 และมติคณะกรรมการสิ่งแวดล้อมแห่งชาติ ครั้งที่ 2/2543 ลงวันที่ 4 กุมภาพันธ์ พ.ศ. 2543 อย่างครบถ้วน สำหรับมาตรการตรวจสอบและบำรุงรักษาระบบระบายอากาศ และการติดตามตรวจสอบคุณภาพน้ำบริเวณพื้นที่ดำเนินการช่วงสถานีกรุงธนบุรี (S7) - สถานีวงเวียนใหญ่ (S8) ผลการตรวจสอบพบว่า คุณภาพอากาศได้สถานีมีค่าอยู่ในเกณฑ์มาตรฐาน จึงไม่มีความจำเป็นต้องติดตั้งระบบระบายอากาศเพิ่มเติมบริเวณดังกล่าว และบริเวณติดตามตรวจสอบโครงการไม่มีสถานีอยู่จุดเก็บขบวนรถไฟฟ้า เนื่องจากส่วนต่อขยายนี้ใช้สถานีอยู่จุดเก็บขบวนรถไฟฟ้าที่หมดขีด จึงไม่มีการดำเนินการตรวจสอบคุณภาพน้ำในบริเวณพื้นที่โครงการ โดยมีรายละเอียดดังตารางที่ 2-1 และสรุปผลได้ดังนี้

## ตารางที่ 2-1 ผลการปฏิบัติตามมาตรการป้องกันและแก้ไขผลกระทบสิ่งแวดล้อม ระยะดำเนินการ

### โครงการระบบขนส่งมวลชนกรุงเทพมหานคร ส่วนต่อขยาย (สถานีกรุงธนบุรี (S7) – สถานีวงเวียนใหญ่ (S8)) ระหว่างเดือนมกราคม-มิถุนายน พ.ศ. 2568

ผลกระทบสิ่งแวดล้อม	มาตรการป้องกันและแก้ไข ผลกระทบสิ่งแวดล้อม	ผลการปฏิบัติตามมาตรการป้องกัน และแก้ไขผลกระทบสิ่งแวดล้อม	ปัญหา อุปสรรค และการแก้ไข	อ้างอิง
<b>1. ทรัพยากรกายภาพ</b>				
1.1 คุณภาพอากาศ	1) ตรวจสอบและบำรุงรักษาระบบระบายอากาศให้มีสภาพสมบูรณ์	โครงการฯ มีการตรวจสอบและบำรุงรักษาระบบระบายอากาศบริเวณ สถานีรถไฟฟ้าอย่างสม่ำเสมอ และมีการตรวจวัดคุณภาพอากาศ ได้สถานีในระยะดำเนินการที่ผ่านมา มีค่าอยู่ในมาตรฐานฯ ที่กำหนด	-	-
	2) พิจารณาติดตั้งระบบระบายอากาศได้สถานีเพิ่มเติม กรณีที่มี ผลการตรวจวัดอากาศได้สถานีใดมีค่าเกินมาตรฐาน กรุงเทพมหานคร กรมควบคุมมลพิษ และ สผ. พิจารณาแล้วเห็นสมควรให้ติดตั้ง เพิ่มเติมตามระยะเวลาที่กำหนด	เนื่องจากผลการตรวจวัดคุณภาพอากาศได้สถานีในระยะ ดำเนินการที่ผ่านมา มีค่าอยู่ในมาตรฐานฯ ที่กำหนด สถานีรถไฟฟ้า ทั้ง 2 สถานี จึงไม่มีการติดตั้งระบบระบายอากาศได้สถานีเพิ่มเติม	-	-
	3) กำหนดให้มีการควบคุมการใช้รถบรรทุกในเขตเมืองโดยเฉพาะ ถนนสุขุมวิท เพื่อเป็นการลดมลพิษที่เกิดจากไอเสียรถบรรทุก	ในพื้นที่ที่มีการออกข้อบังคับห้ามรถยนต์บรรทุก 4 ล้อ และ 6 ล้อ เดินรถในเขตกรุงเทพมหานคร ตามข้อบังคับเจ้าพนักงานจราจรทั่ว ราชอาณาจักร ว่าด้วย เปลี่ยนแปลงแก้ไขการห้ามรถยนต์บรรทุก 4 ล้อ และ 6 ล้อ เดินในเขตกรุงเทพมหานคร พ.ศ. 2552 ประกาศใช้ ณ วันที่ 16 มกราคม พ.ศ. 2552 โดยมีรายละเอียดดังนี้ ข้อ 5 ห้ามรถยนต์บรรทุก 4 ล้อ เดินระหว่าง 06.00 – 09.00 น. และ 16.00 – 20.00 น. ทุกวัน เว้นวันหยุดราชการ ข้อ 6 ห้ามรถยนต์บรรทุก 6 ล้อ เดินระหว่าง 06.00 – 09.00 น. และ 16.00 – 20.00 น. ทุกวัน เว้นวันหยุดราชการ นอกจากนี้ ยังมีกฎกระทรวง กำหนดอัตราความเร็วสำหรับการขับรถใน ทางเดินรถ พ.ศ.2564 ข้อ 4 (1) กำหนดการเดินรถที่อยู่ในเขต กรุงเทพมหานคร หากรถบรรทุกน้ำหนักเกิน 2,200 กิโลกรัมหรือมีที่นั่ง โดยสารเกิน 15 คน ต้องใช้อัตราความเร็วไม่เกิน 60 กิโลเมตร/ชั่วโมง เพื่อลดปัญหามลพิษอากาศ	-	-

**ตารางที่ 2-1 (ต่อ) ผลการปฏิบัติตามมาตรการป้องกันและแก้ไขผลกระทบสิ่งแวดล้อม ระยะดำเนินการ**

**โครงการระบบขนส่งมวลชนกรุงเทพมหานคร ส่วนต่อขยาย (สถานีกรุงธนบุรี (S7) – สถานีวงเวียนใหญ่ (S8)) ระหว่างเดือนมกราคม-มิถุนายน พ.ศ. 2568**

ผลกระทบสิ่งแวดล้อม	มาตรการป้องกันและแก้ไข ผลกระทบสิ่งแวดล้อม	ผลการปฏิบัติตามมาตรการป้องกัน และแก้ไขผลกระทบสิ่งแวดล้อม	ปัญหา อุปสรรค และการแก้ไข	อ้างอิง
1.2 เสียง	1) ติดตั้งกำแพงกันเสียงสูง 1.20 เมตร ตลอดสองข้างทางของ ทางรถไฟ	โครงการได้ติดตั้งกำแพงกันเสียงสูง 1.20 เมตร ตลอดสองข้าง ทางของทางรถไฟตามมาตรการที่กำหนด	-	รูปที่ 2-1
	2) ตรวจสอบยางรองหมุดยึดรางและยางบริเวณดุมล้อให้มีสภาพ สมบูรณ์โดยทำการตรวจสอบอย่างน้อยเดือนละ 2 ครั้ง	โครงการปฏิบัติตามมาตรการ โดยมีการตรวจสอบยางรอง หมุดยึดรางและยางบริเวณดุมล้อให้มีสภาพสมบูรณ์อย่างน้อย เดือนละ 2 ครั้ง	-	รูปที่ 2-2 ภาคผนวก ข-1
	3) กำหนดความเร็วของรถไฟฟ้าช่วงที่ผ่านทางโค้งต่าง ๆ ไม่เกิน 30 กม./ชั่วโมง เพื่อความปลอดภัยและลดการเสียดสีของรางกับ ล้อ อันอาจก่อให้เกิดเสียงดัง	โครงการปฏิบัติตามมาตรการที่กำหนด โดยกำหนดความเร็วของ รถไฟฟ้าช่วงที่ผ่านทางโค้งต่าง ๆ ไม่เกิน 30 กม./ชั่วโมง	-	ภาคผนวก ข-2
	4) ตรวจสอบความแข็งแรงของวัสดุชุดขับเคลื่อนได้สถานี ทุก 1 เดือน	จากการติดตามตรวจสอบระดับเสียงโดยทั่วไป ในเดือน เมษายน พ.ศ. 2568 พบว่า ระดับเสียงเฉลี่ย 24 ชั่วโมง ระดับเสียงสูงสุด มีค่า อยู่ในมาตรฐาน แม้ผลการติดตามตรวจสอบระดับเสียงเฉลี่ย 24 ชั่วโมง ระหว่างปี พ.ศ. 2562-2568 ส่วนใหญ่มีค่าไม่อยู่ใน มาตรฐานฯ ที่กำหนด เนื่องจากจุดติดตามตรวจสอบตั้งอยู่บน ทางเดินเท้าริมถนนกรุงธนบุรี ซึ่งมีปริมาณการจราจรหนาแน่น ซึ่งในช่วงเวลาที่โครงการปิดให้บริการไม่ได้มีค่าระดับเสียงลดลงแต่ อย่างใด จึงอนุมานได้ว่าค่าระดับเสียงที่มีค่าสูงในอดีต มีสาเหตุหลัก มาจากปริมาณการจราจร มิใช่เกิดจากระบบของรถไฟฟ้า ดังนั้น โครงการจึงไม่จำเป็นต้องติดตั้งวัสดุชุดขับเคลื่อนได้สถานี	-	-
1.3 ความสั่นสะเทือน	1) ตรวจสอบยางรองหมุดยึดรางและยางบริเวณดุมล้อให้มีสภาพ สมบูรณ์โดยทำการตรวจสอบอย่างน้อยเดือนละ 2 ครั้ง	โครงการปฏิบัติตามมาตรการ โดยมีการตรวจสอบยางรอง หมุดยึดรางและยางบริเวณดุมล้อให้มีสภาพสมบูรณ์อย่างน้อย เดือนละ 2 ครั้ง	-	รูปที่ 2-2 ภาคผนวก ข-1

**ตารางที่ 2-1 (ต่อ) ผลการปฏิบัติตามมาตรการป้องกันและแก้ไขผลกระทบสิ่งแวดล้อม ระยะดำเนินการ**

**โครงการระบบขนส่งมวลชนกรุงเทพมหานคร ส่วนต่อขยาย (สถานีกรุงธนบุรี (S7) – สถานีวงเวียนใหญ่ (S8)) ระหว่างเดือนมกราคม-มิถุนายน พ.ศ. 2568**

ผลกระทบสิ่งแวดล้อม	มาตรการป้องกันและแก้ไขผลกระทบสิ่งแวดล้อม	ผลการปฏิบัติตามมาตรการป้องกันและแก้ไขผลกระทบสิ่งแวดล้อม	ปัญหา อุปสรรค และการแก้ไข	อ้างอิง
1.4 คุณภาพน้ำ	1) จัดให้มีตะแกรงดักขยะก่อนระบายน้ำเสียลงสู่บ่อรวบรวมน้ำเสีย	เนื่องจากไม่มีจุดเก็บขบวนรถไฟฟ้า จึงไม่จำเป็นต้องติดตั้งตะแกรงดักขยะที่รวบรวมน้ำเสียก่อนระบายลงสู่บ่อรวบรวมน้ำเสีย ทั้งนี้ โครงการมีการติดตั้งถังดักไขมันในห้องพักพนักงานในแต่ละสถานี และมีเพียงน้ำทิ้งจากห้องน้ำซึ่งจะถูกระบายเข้าสู่ระบบบำบัดน้ำเสียสำเร็จรูปที่ติดตั้งอยู่ใต้สถานีในแต่ละสถานีเท่านั้น และได้มีการประสานไปยังสำนักงานเขตในพื้นที่เข้ามาสูบน้ำไปกำจัด	-	รูปที่ 2-3
	2) จัดให้มีบ่อรวบรวมน้ำเสีย บ่อปรับสภาพน้ำเสีย บ่อดักไขมันและคราบน้ำมันก่อนระบายเข้าสู่ระบบบำบัดน้ำเสียสำเร็จรูป	โครงการมีการติดตั้งถังดักไขมันในห้องพักพนักงานในแต่ละสถานี และมีเพียงน้ำทิ้งจากห้องน้ำซึ่งจะถูกระบายเข้าสู่ระบบบำบัดน้ำเสียสำเร็จรูปที่ติดตั้งอยู่ใต้สถานีในแต่ละสถานีเท่านั้น และได้มีการประสานไปยังสำนักงานเขตในพื้นที่เข้ามาสูบน้ำไปกำจัด	-	รูปที่ 2-3
	3) ดักหรือกวาดกากตะกอนจากบ่อปรับสภาพน้ำเสีย รวมทั้งไขมันและคราบน้ำมันจากบ่อดักไขมันและบ่อดักคราบน้ำมันมาเก็บรวบรวมไว้ในถังขนาด 200 ลิตร	เนื่องจากไม่มีพื้นที่สำหรับจุดเก็บขบวนรถไฟฟ้า โครงการจึงได้ดำเนินการติดตั้งตะแกรงดักขยะบริเวณรางรวบรวมน้ำเสียก่อนระบายลงสู่บ่อรวบรวมน้ำเสีย ทั้งนี้ โครงการได้ติดตั้งถังดักไขมันในห้องพักพนักงานของแต่ละสถานี และน้ำทิ้งจากห้องน้ำจะถูกระบายเข้าสู่ระบบบำบัดน้ำเสียสำเร็จรูปที่ติดตั้งใต้สถานีแต่ละแห่ง พร้อมทั้งได้ประสานงานกับสำนักงานเขตพื้นที่รับผิดชอบ เพื่อดำเนินการสูบน้ำเสียดังกล่าวไปกำจัดอย่างเรียบร้อยแล้ว	-	รูปที่ 2-3

**ตารางที่ 2-1 (ต่อ) ผลการปฏิบัติตามมาตรการป้องกันและแก้ไขผลกระทบสิ่งแวดล้อม ระยะดำเนินการ**

**โครงการระบบขนส่งมวลชนกรุงเทพมหานคร ส่วนต่อขยาย (สถานีกรุงธนบุรี (S7) – สถานีวงเวียนใหญ่ (S8)) ระหว่างเดือนมกราคม-มิถุนายน พ.ศ. 2568**

ผลกระทบสิ่งแวดล้อม	มาตรการป้องกันและแก้ไขผลกระทบสิ่งแวดล้อม	ผลการปฏิบัติตามมาตรการป้องกันและแก้ไขผลกระทบสิ่งแวดล้อม	ปัญหา อุปสรรค และการแก้ไข	อ้างอิง
	4) ส่งกากตะกอน ไขมันและคราบน้ำมันที่เกิดขึ้นให้หน่วยงานกำจัดของเสียอันตรายที่ได้รับอนุญาตจากหน่วยงานราชการนำไปกำจัดต่อ	โครงการมีการติดตั้งถังดักไขมันในห้องพักพนักงานในแต่ละสถานี และมีเพียงน้ำทิ้งจากห้องน้ำซึ่งจะถูกระบายเข้าสู่ระบบบำบัดน้ำเสียสำเร็จรูปที่ติดตั้งอยู่ใต้สถานีในแต่ละสถานีเท่านั้น และได้มีการประสานไปยังสำนักงานเขตในพื้นที่เข้ามาสูบน้ำไปกำจัด	-	รูปที่ 2-3
	5) ระบายน้ำเสียที่ผ่านการบำบัดแล้วลงสู่ท่อระบายน้ำสาธารณะริมถนนหน้าอุโมงค์เก็บขบวนรถไฟฟ้า	เนื่องจากส่วนต่อขยายไม่มีอุโมงค์เก็บขบวนรถไฟฟ้า จึงไม่จำเป็นต้องระบายน้ำเสียที่ผ่านการบำบัดแล้วลงสู่ท่อระบายน้ำสาธารณะริมถนนหน้าอุโมงค์เก็บขบวนรถไฟฟ้า อย่างไรก็ตาม โครงการมีการบำบัดน้ำเสียก่อนระบายน้ำเสียลงสู่ท่อระบายน้ำสาธารณะ	-	-
<b>2. ทรัพยากรชีวภาพ</b>				
2.1 ต้นไม้ในเมือง	1) ทำการปลูกต้นไม้เขตเขียวบริเวณเกาะกลางถนนและทางเดินเท้าหรือพื้นที่ใกล้เคียง โดยนำพันธุ์ไม้ที่นำมาปลูกควรเป็นไม้ประเภทไม้ใบและไม้ดอกทรงพุ่มสูง	โครงการได้ปลูกต้นไม้ประเภทไม้ใบและไม้ดอกทรงพุ่มสูงเพื่อชดเชยบริเวณเกาะกลางถนนและทางเดินเท้า ตามที่มาตรการกำหนด	-	รูปที่ 2-4
	2) บำรุง ดูแล รักษาและซ่อมแซมต้นไม้ให้เจริญงอกงามอย่างต่อเนื่องเป็นระยะเวลาอย่างน้อย 5 ปี ก่อนส่งมอบให้กรุงเทพมหานครและหน่วยงานที่เกี่ยวข้องรับไปดูแลต่อไป	กรุงเทพมหานครจัดให้มีการดูแล รักษาและซ่อมแซมต้นไม้ให้เจริญงอกงามบริเวณเกาะกลางถนนและทางเดินเท้าอย่างสม่ำเสมอตามที่มาตรการกำหนด	-	รูปที่ 2-4
<b>3. คุณค่าการใช้ประโยชน์ของมนุษย์</b>				
3.1 การคมนาคมขนส่ง	1) แจ้งหน่วยงานผู้รับผิดชอบดีเส้นขอบเขตทางเดินรถให้ชัดเจน	โครงการปฏิบัติตามมาตรการ โดยประสานงานให้หน่วยงานผู้รับผิดชอบดีเส้นขอบเขตทางเดินรถให้สามารถมองเห็นชัดเจน	-	รูปที่ 2-5

**ตารางที่ 2-1 (ต่อ) ผลการปฏิบัติตามมาตรการป้องกันและแก้ไขผลกระทบสิ่งแวดล้อม ระยะดำเนินการ**

**โครงการระบบขนส่งมวลชนกรุงเทพมหานคร ส่วนต่อขยาย (สถานีกรุงธนบุรี (S7) – สถานีวงเวียนใหญ่ (S8)) ระหว่างเดือนมกราคม-มิถุนายน พ.ศ. 2568**

ผลกระทบสิ่งแวดล้อม	มาตรการป้องกันและแก้ไขผลกระทบสิ่งแวดล้อม	ผลการปฏิบัติตามมาตรการป้องกันและแก้ไขผลกระทบสิ่งแวดล้อม	ปัญหา อุปสรรค และการแก้ไข	อ้างอิง
	2) ติดตั้งไฟส่องสว่างบริเวณใต้สถานีและด้านข้างริมทางเดินเท้า เพื่อส่องสว่างมายังผิวจราจรโดยกำหนดให้โคมไฟแต่ละหลอดมีความสว่างไม่น้อยกว่า 21.5 ลักซ์ และต้องมีความสว่างใกล้เคียงกับแสงสว่างตามธรรมชาติมากที่สุด	โครงการปฏิบัติตามมาตรการ โดยทำการติดตั้งหลอดไฟให้ส่องสว่างมายังผิวจราจรไว้ที่บริเวณใต้สถานีและด้านข้างริมทางเดินเท้าอย่างเพียงพอ	-	รูปที่ 2-6
	3) ประชาสัมพันธ์ให้ประชาชนหันมาใช้ระบบขนส่งมวลชนให้มากขึ้น เพื่อลดการใช้รถยนต์ส่วนบุคคลให้น้อยลง	โครงการปฏิบัติตามมาตรการ โดยทำการติดป้ายประชาสัมพันธ์ที่จุดใจหรือเชิญชวนให้ประชาชนใช้บริการระบบขนส่งมวลชน เช่น การจัดสิทธิพิเศษลดค่าโดยสาร	-	รูปที่ 2-7
	4) ประสานหรือเชื่อมต่อกับระบบขนส่งมวลชนอื่น เพื่อให้สามารถขนถ่ายผู้โดยสารเป็นไปอย่างมีประสิทธิภาพ	โครงการปฏิบัติตามมาตรการ โดยมีป้ายแสดงทิศทางหรือเส้นทางหรือตำแหน่งที่จะเชื่อมต่อไปยังระบบขนส่งมวลชนอื่น	-	รูปที่ 2-8
	5) จัดระบบจราจรบริเวณถนนสายต่าง ๆ ที่แนวเส้นทางผ่านให้มีความสอดคล้องกับระบบขนส่งมวลชน	โครงการปฏิบัติตามมาตรการ โดยมีการอำนวยความสะดวกและจัดระบบจราจรให้มีความสอดคล้องกับระบบขนส่งมวลชนอื่นๆ	-	รูปที่ 2-9
	6) หากบริเวณใต้สถานีใดมีค่าคุณภาพอากาศและเสียงเกินมาตรฐาน ให้ใช้มาตรการห้ามรถยนต์ที่ไม่ใช่ผู้โดยสารผ่านในช่วงเวลาเร่งด่วน	โครงการได้ขอความร่วมมือให้ตำรวจจราจรช่วยอำนวยความสะดวกในการระบายรถและลดการติดขัดของการจราจรในช่วงเวลาเร่งด่วนบริเวณใต้สถานี เพื่อไม่ให้มีผลกระทบต่อคุณภาพอากาศและเสียงในบริเวณใกล้เคียง	-	-
3.2 ขยะมูลฝอย	1) ห้ามนำอาหารและเครื่องดื่มเข้าไปรับประทานในรถไฟฟ้า	โครงการปฏิบัติตามมาตรการ โดยทำการติดป้ายห้ามรับประทานอาหารและเครื่องดื่มไว้บริเวณต่าง ๆ ของสถานีรถไฟฟ้าและบนรถไฟฟ้า ซึ่งผู้โดยสารสามารถมองเห็นได้อย่างชัดเจน รวมถึงมีการประกาศห้ามฯ ผ่านระบบเสียงภายในขบวนรถไฟฟ้า	-	รูปที่ 2-10

**ตารางที่ 2-1 (ต่อ) ผลการปฏิบัติตามมาตรการป้องกันและแก้ไขผลกระทบสิ่งแวดล้อม ระยะดำเนินการ**

**โครงการระบบขนส่งมวลชนกรุงเทพมหานคร ส่วนต่อขยาย (สถานีกรุงธนบุรี (S7) – สถานีวงเวียนใหญ่ (S8)) ระหว่างเดือนมกราคม-มิถุนายน พ.ศ. 2568**

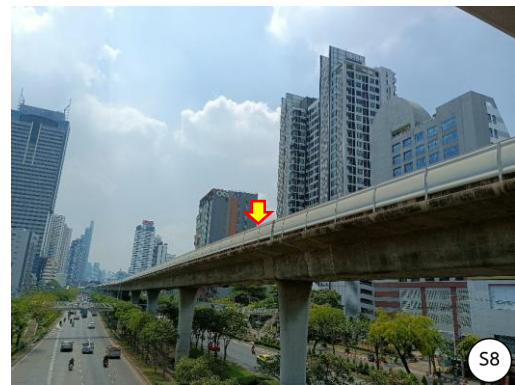
ผลกระทบสิ่งแวดล้อม	มาตรการป้องกันและแก้ไขผลกระทบสิ่งแวดล้อม	ผลการปฏิบัติตามมาตรการป้องกันและแก้ไขผลกระทบสิ่งแวดล้อม	ปัญหา อุปสรรค และการแก้ไข	อ้างอิง
	2) จัดให้มีถังขยะรองรับขยะมูลฝอยไว้ตามจุดต่าง ๆ บนสถานีรถไฟฟ้าอย่างเพียงพอ	โครงการปฏิบัติตามมาตรการ โดยจัดให้มีถังขยะมูลฝอยไว้บริเวณทางเข้าบนสถานี รวมทั้งภายในห้องน้ำและห้องพยาบาลบนสถานีอย่างเพียงพอ และมีหน่วยงานฝ่ายรักษาความสะอาดและสวนสาธารณะ สำนักงานเขต สังกัดกรุงเทพมหานคร เข้ามาเก็บขนขยะมูลฝอยเป็นประจำ	-	รูปที่ 2-11 รูปที่ 2-12 ภาคผนวก ข-3
	3) ติดป้ายรณรงค์และประชาสัมพันธ์ให้ผู้ใช้บริการทิ้งขยะมูลฝอยในภาชนะที่จัดเตรียมไว้	โครงการปฏิบัติตามมาตรการ โดยทำการติดป้ายห้ามทิ้งขยะมูลฝอยไว้บริเวณต่าง ๆ ของสถานีรถไฟฟ้า ซึ่งผู้ให้บริการสามารถมองเห็นได้อย่างชัดเจน	-	รูปที่ 2-13
	4) ประสานงานกับกรุงเทพมหานครในการส่งขยะมูลฝอยไปกำจัด	โครงการปฏิบัติตามมาตรการ โดยมีการเก็บและรวบรวมขยะมูลฝอยจากถังรวบรวมมูลฝอยบนสถานีรถไฟฟ้าทุกวันและประสานงานกับสำนักงานเขตที่สถานีรถไฟฟ้าตั้งอยู่ให้เข้ามาเก็บขนขยะมูลฝอยเป็นประจำ	-	รูปที่ 2-11 รูปที่ 2-12 ภาคผนวก ข-3
<b>4. คุณค่าคุณภาพชีวิต</b>				
4.1 สังคม เศรษฐกิจ และความคิดเห็น	1) ต้องมีการตรวจสอบสภาพรถไฟฟ้า ระบบห้ามล้อให้อยู่ในสภาพสมบูรณ์ตลอดเวลา เพื่อป้องกันอุบัติเหตุที่อาจเกิดขึ้นต่อผู้โดยสาร	โครงการปฏิบัติตามมาตรการ โดยมีการตรวจสอบระบบรถไฟฟ้าและระบบห้ามล้อให้อยู่ในสภาพสมบูรณ์อยู่เสมอ	-	ภาคผนวก ข-4
	2) การเปิดไฟหน้ารถไฟฟ้าในช่วงเวลากลางคืนต้องอยู่ในระดับที่ไม่ส่องเข้าไปยังอาคารข้างเคียง	โครงการปฏิบัติตามมาตรการ โดยมีการติดตั้งไฟหน้ารถอยู่ในระดับที่ไม่ส่องเข้าไปยังอาคารข้างเคียงในช่วงเวลากลางคืน	-	รูปที่ 2-14
	3) ประชาสัมพันธ์ให้ผู้โดยสารเข้าใจขั้นตอนการใช้บริการอย่างต่อเนื่อง	โครงการปฏิบัติตามมาตรการ โดยมีการติดป้ายประชาสัมพันธ์ และประกาศผ่านเว็บไซต์ให้ผู้โดยสารเข้าใจขั้นตอนการใช้บริการ	-	รูปที่ 2-15 ภาคผนวก ข-5
4.2 อาชีวอนามัยและความปลอดภัย	1) ติดตั้งอุปกรณ์ดับเพลิงให้เป็นไปตามมาตรฐาน NFPA	โครงการปฏิบัติตามมาตรการ โดยมีการติดตั้งอุปกรณ์ดับเพลิงตามจุดต่าง ๆ ทั่วบริเวณสถานี	-	รูปที่ 2-16 ภาคผนวก ข-6



ตารางที่ 2-1 (ต่อ) ผลการปฏิบัติตามมาตรการป้องกันและแก้ไขผลกระทบสิ่งแวดล้อม ระยะดำเนินการ

โครงการระบบขนส่งมวลชนกรุงเทพมหานคร ส่วนต่อขยาย (สถานีกรุงธนบุรี (S7) – สถานีวงเวียนใหญ่ (S8)) ระหว่างเดือนมกราคม-มิถุนายน พ.ศ. 2568

ผลกระทบสิ่งแวดล้อม	มาตรการป้องกันและแก้ไข ผลกระทบสิ่งแวดล้อม	ผลการปฏิบัติตามมาตรการป้องกัน และแก้ไขผลกระทบสิ่งแวดล้อม	ปัญหา อุปสรรค และการแก้ไข	อ้างอิง
	2) จัดให้มีแผนปฏิบัติการฉุกเฉินในกรณีต่าง ๆ - อัคคีภัยบนสถานี - อัคคีภัยบนชั้นพื้นถนน - อัคคีภัยบนชั้นจำหน่ายตั๋ว - อัคคีภัยบนชั้นชานชาลา - การอพยพออกจากสถานี - การหยุดรถฉุกเฉิน - การช่วยเหลือระหว่างอพยพผู้โดยสาร - การช่วยเหลือผู้โดยสาร กรณีเกิดอุบัติเหตุ - อัคคีภัยในบริเวณตึกใกล้เคียง	โครงการปฏิบัติตามมาตรการ โดยมีการจัดทำแผนปฏิบัติการ ฉุกเฉินในกรณีต่าง ๆ		ภาคผนวก ข-7
	3) จัดให้แนวสีแดงแสดงเขตห้ามล่งล้ำขณะรถไฟฟ้าเข้าจอดที่ สถานี พร้อมจัดทำพื้นสถานีดังกล่าวให้มีผิวขรุขระเพื่อให้ ผู้โดยสารที่ล่งล้ำเข้ามาสัมผัสได้	โครงการปฏิบัติตามมาตรการ โดยทำแนวเส้นสีเหลืองและ พื้นผิวขรุขระแสดงเขตห้ามล่งล้ำ	-	รูปที่ 2-17
	4) จัดทำประกันภัยสาธารณะต่อชีวิตและทรัพย์สินของผู้โดยสาร และบุคคลที่ 3	โครงการปฏิบัติตามมาตรการ โดยมีการจัดทำประกันภัย สาธารณะต่อชีวิตและทรัพย์สินของผู้โดยสารและบุคคลที่ 3 อย่างต่อเนื่อง โดยในปี พ.ศ. 2568 ปีที่เอสมีการทำสัญญากับ บริษัท เมืองไทยประกันภัย จำกัด (มหาชน) (สัญญารายปี)	-	ภาคผนวก ข-8
	5) กำหนดให้มีการซ้อมแผนฉุกเฉินปีละ 2 ครั้ง	โครงการฯ ปฏิบัติตามมาตรการ โดยมีการจัดทำแผนปฏิบัติการ ฉุกเฉินในกรณีต่าง ๆ โดยในปี พ.ศ. 2568 โครงการฯ กำหนดซ้อม แผนปฏิบัติการฉุกเฉิน ในวันที่ 28 มิถุนายน พ.ศ. 2568	-	ภาคผนวก ข-7



รูปที่ 2-1 กำแพงกันเสียงสูง 1.20 เมตร ตลอดสองข้างทางของรางรถไฟฟ้า บริเวณสถานี S7-S8

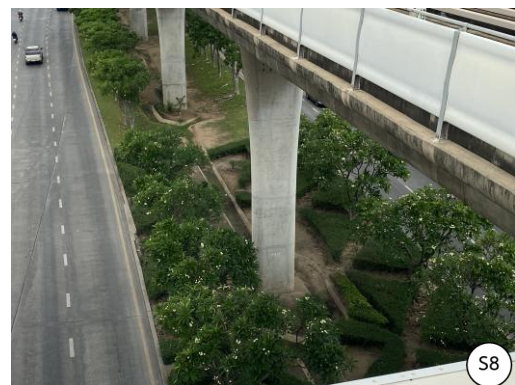


รูปที่ 2-2 หมุดยึดราง บริเวณสถานี S7-S8



รูปที่ 2-3 ระบบบำบัดของแต่ละสถานี บริเวณสถานี S7-S8

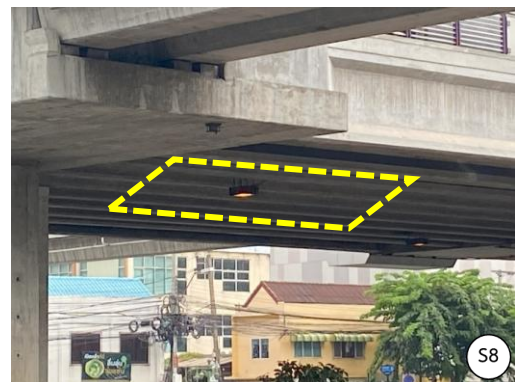
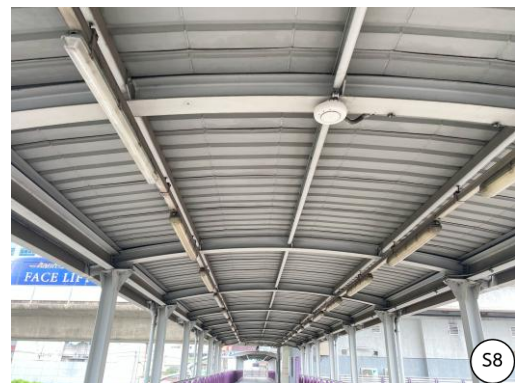




รูปที่ 2-4 การปลูกต้นไม้เขตเขียวบริเวณเกาะกลางถนนและทางเดินเท้า บริเวณสถานี S7-S8

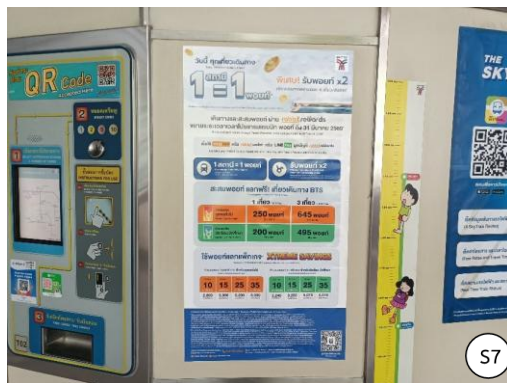


รูปที่ 2-5 การตีเส้นขอบเขตทางเดินรถบนผิวจราจรชัดเจน บริเวณสถานี S7-S8



รูปที่ 2-6 การติดตั้งไฟส่องสว่างบริเวณใต้สถานีและด้านข้างริมทางเดินเท้า บริเวณสถานี S7-S8

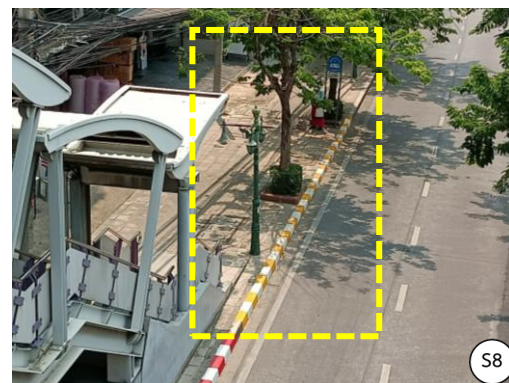




รูปที่ 2-7 ป้ายประชาสัมพันธ์ให้ประชาชนหันมาใช้ระบบขนส่งมวลชน



รูปที่ 2-8 ป้ายประชาสัมพันธ์การประสานหรือเชื่อมต่าระบบขนส่งมวลชนอื่น



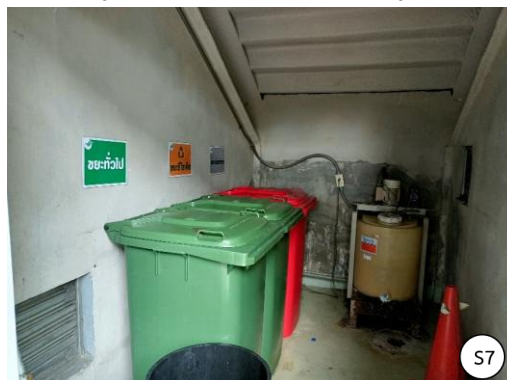
รูปที่ 2-9 การจัดระบบจราจรให้มีความสอดคล้องกับระบบขนส่งมวลชนอื่นๆ บริเวณสถานี S7-S8



รูปที่ 2-10 ป้ายและจุดตรวจห้ามนำอาหารและเครื่องดื่มเข้าไปรับประทานในรถไฟฟ้า บริเวณสถานี S7-S8



รูปที่ 2-11 ถังขยะรองรับขยะมูลฝอยไว้ตามจุดต่าง ๆ บนสถานีรถไฟฟ้า บริเวณสถานี S7-S8



รูปที่ 2-12 ห้องพักขยะและจุดรวบรวมมูลฝอยบนสถานีรถไฟฟ้า บริเวณสถานี S7-S8



รูปที่ 2-13 ป้ายณรงค์และประชาสัมพันธ์ให้ผู้ใช้บริการทิ้งขยะมูลฝอยในภาชนะที่จัดเตรียมไว้ บริเวณสถานี S7-S8





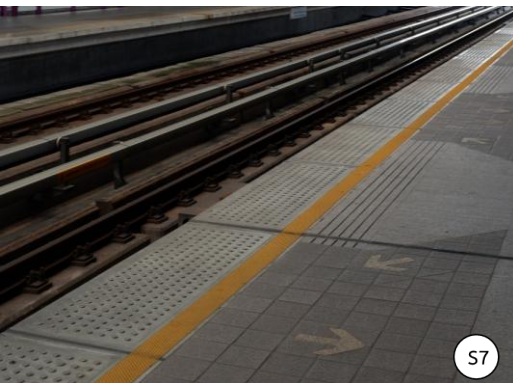
รูปที่ 2-14 การเปิดไฟหน้ารถไฟฟ้า บริเวณสถานี S7-S8



รูปที่ 2-15 การประชาสัมพันธ์ให้ผู้โดยสารเข้าใจขั้นตอนการใช้บริการ บริเวณสถานี S7-S8



รูปที่ 2-16 การติดตั้งอุปกรณ์ดับเพลิง บริเวณสถานี S7-S8



รูปที่ 2-17 แนวเส้นสีเหลืองและพื้นผิวขรุขระแสดงเขตห้ามลงล่าง

## 2.2 ผลการปฏิบัติตามมาตรการป้องกันและแก้ไขผลกระทบสิ่งแวดล้อม ระยะดำเนินการ โครงการระบบขนส่งมวลชนกรุงเทพมหานคร ส่วนต่อขยายสายสีลม (ตากสิน-บางหว้า)

การดำเนินการติดตามตรวจสอบตามมาตรการป้องกันและแก้ไขผลกระทบสิ่งแวดล้อม ระยะดำเนินการ โครงการระบบขนส่งมวลชนกรุงเทพมหานคร ส่วนต่อขยายสายสีลม (ตากสิน-บางหว้า) ของสำนักการจราจรและขนส่ง กรุงเทพมหานคร ระหว่างเดือนมกราคม – มิถุนายน พ.ศ. 2568 ได้ดำเนินการติดตามตรวจสอบตามมาตรการประเด็นต่าง ๆ ที่ได้กำหนดไว้ตามมติคณะกรรมการผู้ชำนาญการพิจารณารายงานการวิเคราะห์ผลกระทบสิ่งแวดล้อมด้านโครงสร้างพื้นฐานและโครงการอื่น ๆ ของรัฐและรัฐวิสาหกิจ ในคราวประชุมครั้งที่ 15/2549 ลงวันที่ 12 ตุลาคม พ.ศ. 2549 และมติคณะกรรมการสิ่งแวดล้อมแห่งชาติ ครั้งที่ 4/2550 ลงวันที่ 23 กุมภาพันธ์ พ.ศ. 2550 โดยมีรายละเอียดดังนี้

- 1) คุณค่าการใช้ประโยชน์ของมนุษย์ ได้แก่ การใช้ที่ดิน
- 2) คุณค่าคุณภาพชีวิต ได้แก่ การท่องเที่ยวและทัศนียภาพ

ผลการปฏิบัติตามมาตรการป้องกันและแก้ไขผลกระทบสิ่งแวดล้อม ระยะดำเนินการ โครงการระบบขนส่งมวลชนกรุงเทพมหานคร ส่วนต่อขยายสายสีลม (ตากสิน-บางหว้า) ของสำนักการจราจรและขนส่ง กรุงเทพมหานคร ระหว่างเดือนมกราคม – มิถุนายน พ.ศ. 2568 พบว่า มีการปฏิบัติตามมาตรการประเด็นต่าง ๆ ที่ได้กำหนดไว้ตามมติคณะกรรมการผู้ชำนาญการพิจารณารายงานการวิเคราะห์ผลกระทบสิ่งแวดล้อมด้านโครงสร้างพื้นฐานและโครงการอื่น ๆ ของรัฐและรัฐวิสาหกิจ ในคราวประชุมครั้งที่ 15/2549 ลงวันที่ 12 ตุลาคม พ.ศ. 2549 และมติคณะกรรมการสิ่งแวดล้อมแห่งชาติ ครั้งที่ 4/2550 ลงวันที่ 23 กุมภาพันธ์ พ.ศ. 2550 อย่างครบถ้วน โดยมีรายละเอียดดังตารางที่ 2-2 และสรุปผลได้ดังนี้

## ตารางที่ 2-2 ผลการปฏิบัติตามมาตรการป้องกันและแก้ไขผลกระทบสิ่งแวดล้อม ระยะดำเนินการ

### โครงการระบบขนส่งมวลชนกรุงเทพมหานคร ส่วนต่อขยายสายสีลม (ตากสิน-บางหว้า) ระหว่างเดือนมกราคม-มิถุนายน พ.ศ. 2568

ผลกระทบสิ่งแวดล้อม	มาตรการป้องกันและแก้ไข ผลกระทบสิ่งแวดล้อม	ผลการปฏิบัติตามมาตรการป้องกัน และแก้ไขผลกระทบสิ่งแวดล้อม	ปัญหา อุปสรรค และการแก้ไข	อ้างอิง
<b>1. คุณค่าการใช้ประโยชน์ของมนุษย์</b>				
1.1 การใช้ที่ดิน	1) หน่วยงานที่เกี่ยวข้องจะต้องควบคุมการขยายตัวของชุมชนเมือง ย่านธุรกิจการค้าให้เป็นไปอย่างมีระเบียบตามกฎหมายผังเมือง รวมกรุงเทพมหานคร	โครงการปฏิบัติตามมาตรการ โดยมีการควบคุมอาคาร บ้านเรือน และสิ่งก่อสร้างไม่ให้ล้ำเข้ามาในแนวเส้นทาง	-	รูปที่ 2-18
<b>2. คุณค่าคุณภาพชีวิต</b>				
1.2 การท่องเที่ยว และทัศนียภาพ	1) ดำเนินการปลูกต้นไม้ตามผังภูมิทัศน์และผังการจัดการสวนหย่อม ที่กำหนดไว้สำหรับบริเวณต่าง ๆ	โครงการปฏิบัติตามมาตรการ โดยทำการปลูกต้นไม้ ประเภทไม้ใบ และไม้ดอกทรงพุ่มสูง บริเวณเกาะกลางถนนและทางเดินเท้า	-	รูปที่ 2-19
	2) ตรวจสอบ ดูแล และบำรุงรักษาด้านไม้และสวนเป็นประจำ สม่ำเสมอและปลูกเสริมเมื่อพบว่ามีต้นไม้ตายลง	โครงการปฏิบัติตามมาตรการ โดยกรุงเทพมหานครจัดให้มีการดูแล รักษาและซ่อมแซมต้นไม้ให้เจริญงอกงามบริเวณเกาะกลางถนนและ ทางเดินเท้าอยู่เสมอ	-	รูปที่ 2-19
	3) จัดภูมิสถาปัตย์บริเวณใต้โครงสร้างยกระดับ เช่น ปลูกไม้สูงหรือ ไม้เลื้อยที่ดูแลง่าย เพื่อลดความกระด้างของโครงสร้าง	โครงการปฏิบัติตามมาตรการ โดยทำการปลูกต้นไม้ ประเภทไม้ใบ และไม้ดอกทรงพุ่มสูง บริเวณใต้โครงสร้างยกระดับ	-	รูปที่ 2-19





รูปที่ 2-18 การใช้ที่ดินตามแนวเส้นทางรถไฟฟ้า



รูปที่ 2-19 การปลูกต้นไม้บริเวณเกาะกลางถนนและทางเดินเท้า

## 2.3 ผลการปฏิบัติตามมาตรการป้องกันและแก้ไขผลกระทบสิ่งแวดล้อม ระยะดำเนินการ

### โครงการระบบขนส่งมวลชนกรุงเทพมหานคร ส่วนต่อขยาย (สถานีบางจาก (E10)-สถานีบางรี (E14))

การดำเนินการติดตามตรวจสอบตามมาตรการป้องกันและแก้ไขผลกระทบสิ่งแวดล้อม ระยะดำเนินการ โครงการระบบขนส่งมวลชนกรุงเทพมหานคร ส่วนต่อขยาย (สถานีบางจาก (E10)-สถานีบางรี (E14)) ของสำนักการจราจรและขนส่ง กรุงเทพมหานคร ระหว่างเดือนมกราคม-มิถุนายน พ.ศ. 2568 ได้ดำเนินการติดตามตรวจสอบตามมาตรการประเด็นต่าง ๆ ที่ได้กำหนดไว้ตามมติคณะกรรมการผู้ชำนาญการพิจารณารายงานการวิเคราะห์ผลกระทบสิ่งแวดล้อมด้านโครงสร้างพื้นฐานและโครงการอื่น ๆ ของรัฐและรัฐวิสาหกิจ ในคราวประชุมครั้งที่ 15/2542 ลงวันที่ 27 ธันวาคม พ.ศ. 2542 และมติคณะกรรมการสิ่งแวดล้อมแห่งชาติ ครั้งที่ 2/2543 ลงวันที่ 4 กุมภาพันธ์ พ.ศ. 2543 โดยมีรายละเอียดดังนี้

- 1) ทรัพยากรกายภาพ ได้แก่ คุณภาพอากาศ เสียง ความสั่นสะเทือน และคุณภาพน้ำ
- 2) ทรัพยากรชีวภาพ ได้แก่ ต้นไม้ในเมือง
- 3) คุณค่าการใช้ประโยชน์ของมนุษย์ ได้แก่ การคมนาคม และขยะมูลฝอย
- 4) คุณค่าคุณภาพชีวิต ได้แก่ สังคม เศรษฐกิจและความคิดเห็น และอาชีวอนามัยและความปลอดภัย

ผลการปฏิบัติตามมาตรการป้องกันและแก้ไขผลกระทบสิ่งแวดล้อม ระยะดำเนินการ โครงการระบบขนส่งมวลชนกรุงเทพมหานคร ส่วนต่อขยาย (สถานีบางจาก (E10)-สถานีบางรี (E14)) ของสำนักการจราจรและขนส่ง กรุงเทพมหานคร ระหว่างเดือนมกราคม-มิถุนายน พ.ศ. 2568 พบว่า มีการปฏิบัติตามมาตรการประเด็นต่าง ๆ ที่ได้กำหนดไว้ตามมติคณะกรรมการผู้ชำนาญการพิจารณารายงานการวิเคราะห์ผลกระทบสิ่งแวดล้อมด้านโครงสร้างพื้นฐานและโครงการอื่น ๆ ของรัฐและรัฐวิสาหกิจ ในคราวประชุมครั้งที่ 15/2542 ลงวันที่ 27 ธันวาคม พ.ศ. 2542 และมติคณะกรรมการสิ่งแวดล้อมแห่งชาติ ครั้งที่ 2/2543 ลงวันที่ 4 กุมภาพันธ์ พ.ศ. 2543 อย่างครบถ้วน สำหรับมาตรการตรวจสอบและบำรุงรักษาระบบระบายอากาศ และการติดตามตรวจสอบคุณภาพน้ำบริเวณพื้นที่ดำเนินการช่วงสถานีบางจาก (E10)-สถานีบางรี (E14) ผลการตรวจสอบพบว่า คุณภาพอากาศได้สถานีมีค่าอยู่ในเกณฑ์มาตรฐาน จึงไม่มีความจำเป็นต้องติดตั้งระบบระบายอากาศเพิ่มเติมบริเวณดังกล่าว และบริเวณติดตามตรวจสอบโครงการไม่มีสถานีอยู่จุดเก็บขบวนรถไฟฟ้า เนื่องจากส่วนต่อขยายนี้ใช้สถานีอยู่จุดเก็บขบวนรถไฟฟ้าที่สถานีเคหะฯ จึงไม่มีการดำเนินการตรวจสอบคุณภาพน้ำในบริเวณพื้นที่โครงการ โดยมีรายละเอียดดัง **ตารางที่ 2-3** และสรุปผลได้ดังนี้

## ตารางที่ 2-3 ผลการปฏิบัติตามมาตรการป้องกันและแก้ไขผลกระทบสิ่งแวดล้อม ระยะดำเนินการ

### โครงการระบบขนส่งมวลชนกรุงเทพมหานคร ส่วนต่อขยาย (สถานีบางจาก (E10)-สถานีแจ้ง (E14)) ระหว่างเดือนมกราคม-มิถุนายน พ.ศ. 2568

ผลกระทบสิ่งแวดล้อม	มาตรการป้องกันและแก้ไขผลกระทบสิ่งแวดล้อม	ผลการปฏิบัติตามมาตรการป้องกันและแก้ไขผลกระทบสิ่งแวดล้อม	ปัญหา อุปสรรค และการแก้ไข	อ้างอิง
<b>1. ทรัพยากรกายภาพ</b>				
1.1 คุณภาพอากาศ	1) ตรวจสอบและบำรุงรักษาระบบระบายอากาศให้มีสภาพสมบูรณ์	โครงการปฏิบัติตามมาตรการ โดยตรวจสอบและบำรุงรักษาระบบระบายอากาศบริเวณสถานีบางจากให้มีสภาพสมบูรณ์อย่างสม่ำเสมอ	-	รูปที่ 2-20
	2) พิจารณาติดตั้งระบบระบายอากาศใต้สถานีเพิ่มเติม กรณีที่มีผลการตรวจวัดอากาศใต้ สถานีใดมีค่าเกินมาตรฐาน กรุงเทพมหานคร กรมควบคุมมลพิษ และ สผ. พิจารณาแล้ว เห็นสมควรให้ติดตั้งเพิ่มเติมตามระยะเวลาที่กำหนด	สถานีรถไฟฟ้าทั้ง 4 สถานี เว้นสถานีบางจาก ไม่มีการติดตั้งระบบระบายอากาศใต้สถานีเพิ่มเติม เนื่องจากผลการตรวจวัดคุณภาพอากาศใต้สถานี ในระยะดำเนินการ มีค่าอยู่ในมาตรฐานฯ ที่กำหนด	-	-
	3) กำหนดให้มีการควบคุมการใช้รถบรรทุกในเขตเมืองโดยเฉพาะถนนสุขุมวิท เพื่อเป็นการลดมลพิษที่เกิดจากไอเสียรถบรรทุก	ในพื้นที่ที่มีการออกข้อบังคับห้ามรถยนต์บรรทุก 4 ล้อ และ 6 ล้อ เติร์ดในเขตกรุงเทพมหานคร ตามข้อบังคับเจ้าพนักงานจราจรทั่วราชอาณาจักร ว่าด้วย เปลี่ยนแปลงแก้ไขการห้ามรถยนต์บรรทุก 4 ล้อ และ 6 ล้อ เติร์ดในเขตกรุงเทพมหานคร พ.ศ. 2552 ประกาศใช้ ณ วันที่ 16 มกราคม พ.ศ. 2552 โดยมีรายละเอียดดังนี้ ข้อ 5 ห้ามรถยนต์บรรทุก 4 ล้อ เติร์ดระหว่าง 06.00 – 09.00 น. และ 16.00 – 20.00 น. ทุกวัน เว้นวันหยุดราชการ ข้อ 6 ห้ามรถยนต์บรรทุก 6 ล้อ เติร์ดระหว่าง 06.00 – 09.00 น. และ 16.00 – 20.00 น. ทุกวัน เว้นวันหยุดราชการ นอกจากนี้ ยังมีกฎกระทรวง กำหนดอัตราความเร็วสำหรับการขับรถในทางเดินรถ พ.ศ.2564 ข้อ 4 (1) กำหนดการเดินรถที่อยู่ในเขตกรุงเทพมหานคร หากรถบรรทุกน้ำหนักเกิน 2,200 กิโลกรัมหรือมีที่นั่งโดยสารเกิน 15 คน ต้องใช้อัตราความเร็วไม่เกิน 60 กิโลเมตร/ชั่วโมง เพื่อลดปัญหามลพิษอากาศ	-	-

ตารางที่ 2-3 (ต่อ) ผลการปฏิบัติตามมาตรการป้องกันและแก้ไขผลกระทบสิ่งแวดล้อม ระยะดำเนินการ

โครงการระบบขนส่งมวลชนกรุงเทพมหานคร ส่วนต่อขยาย (สถานีบางจาก (E10)-สถานีแจ้ง (E14)) ระหว่างเดือนมกราคม-มิถุนายน พ.ศ. 2568

ผลกระทบสิ่งแวดล้อม	มาตรการป้องกันและแก้ไข ผลกระทบสิ่งแวดล้อม	ผลการปฏิบัติตามมาตรการป้องกัน และแก้ไขผลกระทบสิ่งแวดล้อม	ปัญหา อุปสรรค และการแก้ไข	อ้างอิง
1.2 เสียง	1) ติดตั้งกำแพงกันเสียงสูง 1.20 เมตร ตลอดสองข้างทางของ รางรถไฟ	โครงการปฏิบัติตามมาตรการ โดยทำการติดตั้งกำแพงกันเสียง สูง 1.20 เมตร ตลอดสองข้างทางของรางรถไฟ	-	รูปที่ 2-21
	2) ตรวจสอบยางรองหมุดยึดรางและยางบริเวณคูล้อให้มีสภาพ สมบูรณ์โดยทำการตรวจสอบอย่างน้อยเดือนละ 2 ครั้ง	โครงการปฏิบัติตามมาตรการ โดยมีการตรวจสอบยางรองหมุด ยึดรางและยางบริเวณคูล้อให้มีสภาพสมบูรณ์อย่างสม่ำเสมอ	-	รูปที่ 2-22 ภาคผนวก ข-1
	3) กำหนดความเร็วของรถไฟฟ้าช่วงที่ผ่านทางโค้งต่าง ๆ ไม่เกิน 30 กม./ชั่วโมง เพื่อความปลอดภัยและลดการเสียดสีของราง กับล้อ อันอาจก่อให้เกิดเสียงดัง	โครงการปฏิบัติตามมาตรการ โดยมีการกำหนดความเร็วของ รถไฟฟ้าช่วงที่ผ่านทางโค้งต่าง ๆ ไม่เกิน 30 กม./ชั่วโมง	-	ภาคผนวก ข-2
	4) ตรวจสอบความแข็งแรงของวัสดุชุดขับเคลื่อนได้สถานีทุก 1 เดือน	โครงการปฏิบัติตามมาตรการ โดยมีการตรวจสอบความแข็งแรง ของวัสดุชุดขับเคลื่อนได้สถานีทุก 1 เดือน	-	รูปที่ 2-23
1.3 ความสั่นสะเทือน	1) ตรวจสอบยางรองหมุดยึดรางและยางบริเวณคูล้อให้มีสภาพ สมบูรณ์โดยทำการตรวจสอบอย่างน้อยเดือนละ 2 ครั้ง	โครงการปฏิบัติตามมาตรการ โดยมีการตรวจสอบยางรอง หมุดยึดรางและยางบริเวณคูล้อให้มีสภาพสมบูรณ์อย่างน้อย เดือนละ 2 ครั้ง	-	รูปที่ 2-22 ภาคผนวก ข-1
1.4 คุณภาพน้ำ	1) จัดให้มีตะแกรงดักขยะก่อนระบายน้ำเสียลงสู่บ่อรวบรวมน้ำเสีย	เนื่องจากไม่มีจุดเก็บขยะบนรถไฟฟ้า จึงไม่จำเป็นต้องติดตั้ง ตะแกรงดักขยะที่รวบรวมน้ำเสียก่อนระบายลงสู่บ่อรวบรวม น้ำเสีย ทั้งนี้ โครงการมีการติดตั้งถังดักไขมันในห้องพักพนักงาน ในแต่ละสถานี และมีเพียงน้ำทิ้งจากห้องน้ำซึ่งจะถูกระบายเข้าสู่ ระบบบำบัดน้ำเสียสำเร็จรูปที่ติดตั้งอยู่ใต้สถานีในแต่ละสถานี เท่านั้น และได้มีการประสานไปยังสำนักงานเขตในพื้นที่เข้ามา สนับสนุนไปกำจัด	-	รูปที่ 2-24

ตารางที่ 2-3 (ต่อ) ผลการปฏิบัติตามมาตรการป้องกันและแก้ไขผลกระทบสิ่งแวดล้อม ระยะดำเนินการ

โครงการระบบขนส่งมวลชนกรุงเทพมหานคร ส่วนต่อขยาย (สถานีบางจาก (E10)-สถานีบางรี (E14)) ระหว่างเดือนมกราคม-มิถุนายน พ.ศ. 2568

ผลกระทบสิ่งแวดล้อม	มาตรการป้องกันและแก้ไข ผลกระทบสิ่งแวดล้อม	ผลการปฏิบัติตามมาตรการป้องกัน และแก้ไขผลกระทบสิ่งแวดล้อม	ปัญหา อุปสรรค และการแก้ไข	อ้างอิง
	2) จัดให้มีบ่อรวบรวมน้ำเสีย บ่อปรับสภาพน้ำเสีย บ่อดักไขมันและคราบน้ำมันก่อนระบายเข้าสู่ระบบบำบัดน้ำเสียสำเร็จรูป	โครงการมีการติดตั้งถังดักไขมันในห้องพักพนักงานในแต่ละสถานี และมีเพียงน้ำทิ้งจากห้องน้ำซึ่งจะถูกระบายเข้าสู่ระบบบำบัดน้ำเสียสำเร็จรูปที่ติดตั้งอยู่ใต้สถานีในแต่ละสถานีเท่านั้น และได้มีการประสานไปยังสำนักงานเขตในพื้นที่เข้ามาสูบน้ำไปกำจัด	-	รูปที่ 2-24
	3) ดักหรือกวาดกากตะกอนจากบ่อปรับสภาพน้ำเสีย รวมทั้งไขมันและคราบน้ำมันจากบ่อดักไขมันและบ่อดักคราบน้ำมันมาเก็บรวบรวมไว้ในถังขนาด 200 ลิตร	เนื่องจากไม่มีจุดเก็บขบวนรถไฟฟ้า จึงไม่จำเป็นต้องติดตั้งตะแกรงดักขยะที่รวบรวมน้ำเสียก่อนระบายลงสู่บ่อรวบรวมน้ำเสีย ทั้งนี้โครงการมีการติดตั้งถังดักไขมันในห้องพักพนักงานในแต่ละสถานี และมีเพียงน้ำทิ้งจากห้องน้ำซึ่งจะถูกระบายเข้าสู่ระบบบำบัดน้ำเสียสำเร็จรูปที่ติดตั้งอยู่ใต้สถานีในแต่ละสถานีเท่านั้น และได้มีการประสานไปยังสำนักงานเขตในพื้นที่เข้ามาสูบน้ำไปกำจัด	-	รูปที่ 2-24
	4) ส่งกากตะกอน ไขมันและคราบน้ำมันที่เกิดขึ้นให้หน่วยงานกำจัดของเสียอันตรายที่ได้รับอนุญาตจากหน่วยงานราชการนำไปกำจัดต่อ	โครงการมีการติดตั้งถังดักไขมันในห้องพักพนักงานในแต่ละสถานี และมีเพียงน้ำทิ้งจากห้องน้ำซึ่งจะถูกระบายเข้าสู่ระบบบำบัดน้ำเสียสำเร็จรูปที่ติดตั้งอยู่ใต้สถานีในแต่ละสถานีเท่านั้น และได้มีการประสานไปยังสำนักงานเขตในพื้นที่เข้ามาสูบน้ำไปกำจัด	-	รูปที่ 2-24
	5) ระบายน้ำเสียที่ผ่านการบำบัดแล้วลงสู่ท่อระบายน้ำสาธารณะริมถนนหน้าอุโมงค์เก็บขบวนรถไฟฟ้า	เนื่องจากส่วนต่อขยายไม่มีจุดเก็บขบวนรถไฟฟ้า จึงไม่จำเป็นต้องระบายน้ำเสียที่ผ่านการบำบัดแล้วลงสู่ท่อระบายน้ำสาธารณะริมถนนหน้าอุโมงค์เก็บขบวนรถไฟฟ้า อย่างไรก็ตาม โครงการมีการบำบัดน้ำเสียก่อนระบายน้ำเสียลงสู่ท่อระบายน้ำสาธารณะ	-	-

ตารางที่ 2-3 (ต่อ) ผลการปฏิบัติตามมาตรการป้องกันและแก้ไขผลกระทบสิ่งแวดล้อม ระยะดำเนินการ

โครงการระบบขนส่งมวลชนกรุงเทพมหานคร ส่วนต่อขยาย (สถานีบางจาก (E10)-สถานีแจ้ง (E14)) ระหว่างเดือนมกราคม-มิถุนายน พ.ศ. 2568

ผลกระทบสิ่งแวดล้อม	มาตรการป้องกันและแก้ไข ผลกระทบสิ่งแวดล้อม	ผลการปฏิบัติตามมาตรการป้องกัน และแก้ไขผลกระทบสิ่งแวดล้อม	ปัญหา อุปสรรค และการแก้ไข	อ้างอิง
<b>2. ทรัพยากรชีวภาพ</b>				
2.1 ดันไม้ในเมือง	1) ทำการปลูกต้นไม้ชดเชยบริเวณเกาะกลางถนนและทางเดินเท้าหรือพื้นที่ใกล้เคียง โดยนำพันธุ์ไม้ที่นำมาปลูกควรเป็นไม้ประเภทไม้ใบและไม้ดอกทรงพุ่มสูง บริเวณเกาะกลางถนนและทางเดินเท้า	โครงการปฏิบัติตามมาตรการ โดยทำการปลูกต้นไม้ประเภทไม้ใบและไม้ดอกทรงพุ่มสูง บริเวณเกาะกลางถนนและทางเดินเท้า	-	รูปที่ 2-25
	2) บำรุง ดูแล รักษาและซ่อมแซมต้นไม้ให้เจริญงอกงามอย่างต่อเนื่องเป็นระยะเวลาอย่างน้อย 5 ปี ก่อนส่งมอบให้กรุงเทพมหานครและหน่วยงานที่เกี่ยวข้องรับไปดูแลต่อไป	โครงการปฏิบัติตามมาตรการ โดยกรุงเทพมหานครจัดให้มีการดูแลรักษาและซ่อมแซมต้นไม้ให้เจริญงอกงามบริเวณเกาะกลางถนนและทางเดินเท้าอย่างสม่ำเสมอ	-	รูปที่ 2-25
<b>3. คุณค่าการใช้ประโยชน์ของมนุษย์</b>				
3.1 การคมนาคมขนส่ง	1) แจ้งหน่วยงานผู้รับผิดชอบที่ดินขอบเขตทางเดินรถให้ชัดเจน	โครงการปฏิบัติตามมาตรการ โดยบนพื้นผิวจราจรมีการตีเส้นขอบเขตทางเดินรถที่ผู้ใช้ถนนสามารถมองเห็นได้ชัดเจน	-	รูปที่ 2-26
	2) ติดตั้งไฟส่องสว่างบริเวณใต้สถานีและด้านข้างริมทางเดินเท้าเพื่อส่องสว่างมายังผิวจราจรโดยกำหนดให้โคมไฟแต่ละหลอดมีความสว่างไม่น้อยกว่า 21.5 ลักซ์ และต้องมีความสว่างใกล้เคียงกับแสงสว่างตามธรรมชาติมากที่สุด	โครงการปฏิบัติตามมาตรการ โดยทำการติดตั้งหลอดไฟให้ส่องสว่างมายังผิวจราจรไว้ที่บริเวณใต้สถานีและด้านข้างริมทางเดินเท้าอย่างเพียงพอ	-	รูปที่ 2-27
	3) ประชาสัมพันธ์ให้ประชาชนหันมาใช้ระบบขนส่งมวลชนให้มากขึ้น เพื่อลดการใช้รถยนต์ส่วนบุคคลให้น้อยลง	โครงการปฏิบัติตามมาตรการ โดยทำการติดป้ายประชาสัมพันธ์ที่จุดจอดรถหรือเชิญชวนให้ประชาชนใช้บริการระบบขนส่งมวลชน เช่น การจัดสิทธิพิเศษลดค่าโดยสาร	-	รูปที่ 2-28
	4) ประสานหรือเชื่อมต่อกับระบบขนส่งมวลชนอื่น เพื่อให้สามารถขนถ่ายผู้โดยสารเป็นไปอย่างมีประสิทธิภาพ	โครงการปฏิบัติตามมาตรการ โดยมีป้ายแสดงทิศทางหรือเส้นทางหรือตำแหน่งที่จะเชื่อมต่อไปยังระบบขนส่งมวลชนอื่น	-	รูปที่ 2-29

ตารางที่ 2-3 (ต่อ) ผลการปฏิบัติตามมาตรการป้องกันและแก้ไขผลกระทบสิ่งแวดล้อม ระยะดำเนินการ

โครงการระบบขนส่งมวลชนกรุงเทพมหานคร ส่วนต่อขยาย (สถานีบางจาก (E10)-สถานีแจ้ง (E14)) ระหว่างเดือนมกราคม-มิถุนายน พ.ศ. 2568

ผลกระทบสิ่งแวดล้อม	มาตรการป้องกันและแก้ไขผลกระทบสิ่งแวดล้อม	ผลการปฏิบัติตามมาตรการป้องกันและแก้ไขผลกระทบสิ่งแวดล้อม	ปัญหา อุปสรรค และการแก้ไข	อ้างอิง
	5) จัดระบบจราจรบริเวณถนนสายต่าง ๆ ที่แนวเส้นทางผ่านให้มีความสอดคล้องกับระบบขนส่งมวลชน	โครงการปฏิบัติตามมาตรการ โดยมีตำรวจจราจร รวมถึงเจ้าหน้าที่ให้สัญญาณจราจรปฏิบัติหน้าที่ตามแยกถนนในช่วงเวลาเร่งด่วน	-	รูปที่ 2-30
	6) หากบริเวณใต้สถานีใดมีค่าคุณภาพอากาศและเสียงเกินมาตรฐานให้ใช้มาตรการห้ามรถยนต์ที่ไม่มีผู้โดยสารผ่านในช่วงเวลาเร่งด่วน	โครงการได้ขอความร่วมมือให้ตำรวจจราจรช่วยอำนวยความสะดวกในการระบายรถและลดการติดขัดของการจราจรบริเวณใต้สถานีเพื่อไม่ให้มีผลกระทบต่อคุณภาพอากาศและเสียงในบริเวณใกล้เคียง	-	รูปที่ 2-30
3.2 ขยะมูลฝอย	1) ห้ามนำอาหารและเครื่องดื่มเข้าไปรับประทานในรถไฟ	โครงการปฏิบัติตามมาตรการ โดยทำการติดป้ายห้ามรับประทานอาหารและเครื่องดื่มไว้บริเวณต่าง ๆ ของสถานีรถไฟฟ้าและบนรถไฟ ซึ่งผู้ใช้บริการสามารถมองเห็นได้อย่างชัดเจน และมีจุดตรวจผู้ใช้บริการบริเวณทางเข้า และจัดให้มีการประกาศห้ามฯ ผ่านระบบเสียงภายในขบวนรถไฟ	-	รูปที่ 2-31
	2) จัดให้มีถังขยะรองรับขยะมูลฝอยไว้ตามจุดต่าง ๆ บนสถานีรถไฟฟ้าอย่างเพียงพอ	โครงการปฏิบัติตามมาตรการ โดยจัดให้มีถังขยะมูลฝอยไว้บริเวณทางเข้าบนสถานี รวมทั้งภายในห้องน้ำและห้องพยาบาลบนสถานีอย่างเพียงพอ และมีหน่วยงานฝ่ายรักษาความสะอาดและสวนสาธารณะ สำนักงานเขต สังกัดกรุงเทพมหานคร เข้ามาเก็บขนขยะมูลฝอยเป็นประจำ	-	รูปที่ 2-32 รูปที่ 2-33 ภาคผนวก ข-3
	3) ติดป้ายรณรงค์และประชาสัมพันธ์ให้ผู้ใช้บริการทิ้งขยะมูลฝอยในภาชนะที่จัดเตรียมไว้	โครงการปฏิบัติตามมาตรการ โดยทำการติดป้ายห้ามทิ้งขยะมูลฝอยไว้บริเวณต่าง ๆ ของสถานีรถไฟฟ้า ซึ่งผู้ใช้บริการสามารถมองเห็นได้อย่างชัดเจน	-	รูปที่ 2-34

ตารางที่ 2-3 (ต่อ) ผลการปฏิบัติตามมาตรการป้องกันและแก้ไขผลกระทบสิ่งแวดล้อม ระยะดำเนินการ

โครงการระบบขนส่งมวลชนกรุงเทพมหานคร ส่วนต่อขยาย (สถานีบางจาก (E10)-สถานีแจ้ง (E14)) ระหว่างเดือนมกราคม-มิถุนายน พ.ศ. 2568

ผลกระทบสิ่งแวดล้อม	มาตรการป้องกันและแก้ไข ผลกระทบสิ่งแวดล้อม	ผลการปฏิบัติตามมาตรการป้องกัน และแก้ไขผลกระทบสิ่งแวดล้อม	ปัญหา อุปสรรค และการแก้ไข	อ้างอิง
	4) ประสานงานกับกรุงเทพมหานครในการส่งขยะมูลฝอยไปกำจัด	โครงการปฏิบัติตามมาตรการ โดยมีการเก็บและรวบรวมขยะ มูลฝอยจากถังรวบรวมมูลฝอยบนสถานีรถไฟฟ้าทุกวันและ ประสานงานกับสำนักงานเขตที่สถานีรถไฟฟ้าตั้งอยู่ให้เข้ามาเก็บ ขนขยะมูลฝอยเป็นประจำ	-	รูปที่ 2-32 รูปที่ 2-33 ภาคผนวก ข-3
<b>4. คุณค่าคุณภาพชีวิต</b>				
4.1 สังคม เศรษฐกิจ และความคิดเห็น	1) ต้องมีการตรวจสอบสภาพรถไฟฟ้า ระบบห้ามล้อให้อยู่ในสภาพ สมบูรณ์ตลอดเวลา เพื่อป้องกันอุบัติเหตุที่อาจเกิดขึ้นต่อ ผู้โดยสาร	โครงการปฏิบัติตามมาตรการ โดยมีการตรวจสอบระบบรถไฟฟ้า และระบบห้ามล้อให้อยู่ในสภาพสมบูรณ์	-	ภาคผนวก ข-4
	2) การเปิดไฟนาร์กไฟฟ้าในช่วงเวลากลางคืนต้องอยู่ในระดับที่ ไม่ส่องเข้าไปยังอาคารข้างเคียง	โครงการปฏิบัติตามมาตรการ โดยมีการติดตั้งไฟนาร์กอยู่ใน ระดับที่ไม่ส่องเข้าไปยังอาคารข้างเคียงในช่วงเวลากลางคืน	-	รูปที่ 2-35
	3) ประชาสัมพันธ์ให้ผู้โดยสารเข้าใจขั้นตอนการใช้บริการอย่าง ต่อเนื่อง	โครงการปฏิบัติตามมาตรการ โดยมีการติดป้ายประชาสัมพันธ์ และประกาศผ่านเว็บไซต์ให้ผู้ใช้บริการเข้าใจขั้นตอนการใช้ บริการ	-	รูปที่ 2-36 ภาคผนวก ข-5
4.2 อาชีวอนามัย และความปลอดภัย	1) ติดตั้งอุปกรณ์ดับเพลิงให้เป็นไปตามมาตรฐาน NFPA	โครงการปฏิบัติตามมาตรการ โดยมีการติดตั้งอุปกรณ์ดับเพลิงไว้ ตามบริเวณต่าง ๆ ของสถานีรถไฟฟ้าอย่างเพียงพอและสะดวกต่อ การใช้งาน พร้อมทั้งตรวจสอบอุปกรณ์ดับเพลิงเป็นประจำทุกเดือน	-	รูปที่ 2-37 ภาคผนวก ข-6



ตารางที่ 2-3 (ต่อ) ผลการปฏิบัติตามมาตรการป้องกันและแก้ไขผลกระทบสิ่งแวดล้อม ระยะดำเนินการ

โครงการระบบขนส่งมวลชนกรุงเทพมหานคร ส่วนต่อขยาย (สถานีบางจาก (E10)-สถานีแจ้ง (E14)) ระหว่างเดือนมกราคม-มิถุนายน พ.ศ. 2568

ผลกระทบสิ่งแวดล้อม	มาตรการป้องกันและแก้ไข ผลกระทบสิ่งแวดล้อม	ผลการปฏิบัติตามมาตรการป้องกัน และแก้ไขผลกระทบสิ่งแวดล้อม	ปัญหา อุปสรรค และการแก้ไข	อ้างอิง
	2) จัดให้มีแผนปฏิบัติการฉุกเฉินในกรณีต่าง ๆ <ul style="list-style-type: none"> <li>- อัคคีภัยบนสถานี</li> <li>- อัคคีภัยบนชั้นพื้นถนน</li> <li>- อัคคีภัยบนชั้นจำหน่ายตั๋ว</li> <li>- อัคคีภัยบนชั้นชานชาลา</li> <li>- การอพยพออกจากสถานี</li> <li>- การหยุดรถฉุกเฉิน</li> <li>- การช่วยเหลือผู้โดยสาร กรณีเกิดอุบัติเหตุ</li> <li>- อัคคีภัยในบริเวณตึกใกล้เคียง</li> <li>- การช่วยเหลือระหว่างอพยพผู้โดยสาร</li> </ul>	โครงการปฏิบัติตามมาตรการ โดยมีการจัดทำแผนปฏิบัติการฉุกเฉินในกรณีต่าง ๆ	-	ภาคผนวก ข-7
	3) จัดให้แนวสีแดงแสดงเขตห้ามล่วงล้ำขณะรถไฟฟ้าเข้าจอดที่สถานี พร้อมจัดทำพื้นสถานีดังกล่าวให้มีผิวขรุขระเพื่อให้ผู้โดยสารที่ล่วงล้ำเข้ามาสัมผัสได้	โครงการปฏิบัติตามมาตรการ โดยทำแนวเส้นสีแดงและพื้นผิวขรุขระแสดงเขตห้ามล่วงล้ำ	-	รูปที่ 2-38
	4) จัดทำประกันภัยสาธารณะต่อชีวิตและทรัพย์สินของผู้โดยสารและบุคคลที่ 3	โครงการปฏิบัติตามมาตรการ โดยมีการจัดทำประกันภัยสาธารณะต่อชีวิตและทรัพย์สินของผู้โดยสารและบุคคลที่ 3 อย่างต่อเนื่อง โดยในปี พ.ศ. 2568 ปีที่เอสมีการทำสัญญาทำประกันภัยกับ บริษัท เมืองไทยประกันภัย จำกัด (มหาชน) (สัญญาอายุปี)	-	ภาคผนวก ข-8
	5) กำหนดให้มีการซ้อมแผนฉุกเฉินปีละ 2 ครั้ง	โครงการฯ ปฏิบัติตามมาตรการ โดยมีการจัดทำแผนปฏิบัติการฉุกเฉินในกรณีต่าง ๆ โดยในปี พ.ศ. 2568 โครงการฯ กำหนดซ้อมแผนปฏิบัติการฉุกเฉิน ในวันที่ 28 มิถุนายน พ.ศ. 2568	-	-



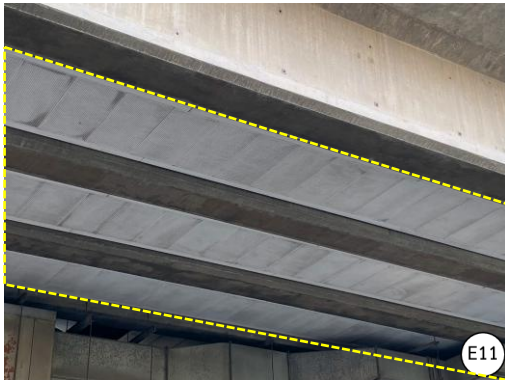
รูปที่ 2-20 ระบบระบายอากาศใต้สถานีบางจาก



รูปที่ 2-21 กำแพงกันเสียงสูง 1.2 เมตร ตลอดสองข้างทางของรางรถไฟฟ้า บริเวณสถานี E10-E14



รูปที่ 2-22 หมุดยึดราง บริเวณสถานี E10-E14



รูปที่ 2-23 วัสดุดูดซับเสียงใต้สถานี บริเวณสถานี E10-E14



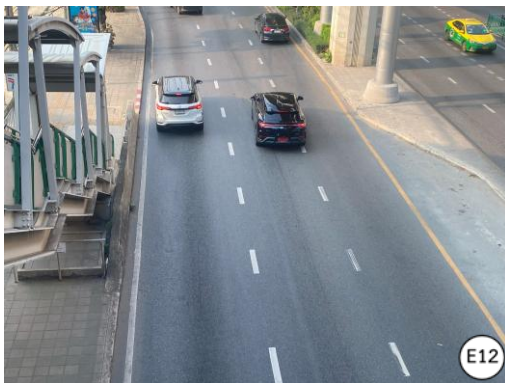


รูปที่ 2-24 ระบบบำบัดของแต่ละสถานี บริเวณสถานี E10-E14

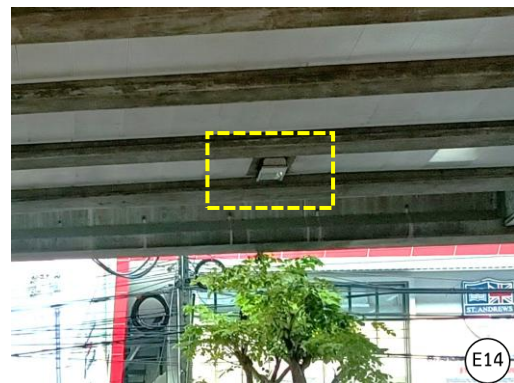
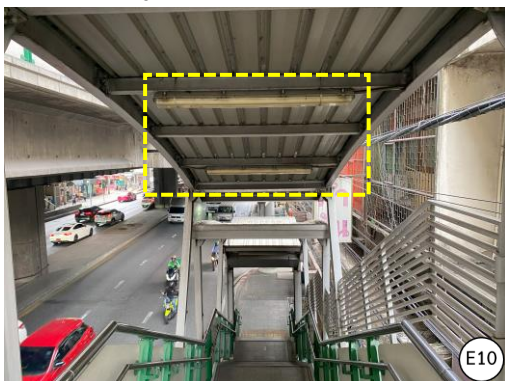


รูปที่ 2-25 การปลูกต้นไม้เขตเขียวบริเวณเกาะกลางถนนและทางเดินเท้า  
และการดูแล รักษาและซ่อมแซมต้นไม้ บริเวณสถานี E10-E14





รูปที่ 2-26 การตีเส้นขอบเขตทางเดินรถบนผิวจราจรชัดเจน บริเวณสถานี E10-E14



รูปที่ 2-27 การติดตั้งไฟส่องสว่างบริเวณใต้สถานีและด้านข้างริมทางเดินเท้า บริเวณสถานี E10-E14

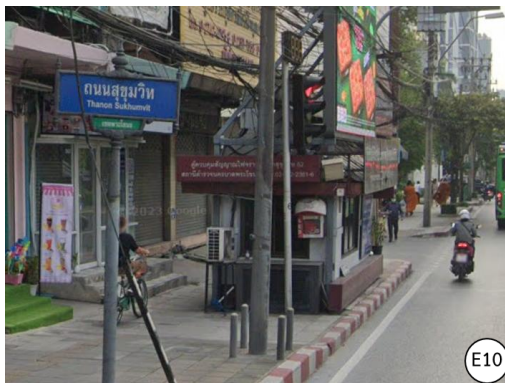




รูปที่ 2-28 ป้ายประชาสัมพันธ์ให้ประชาชนหันมาใช้ระบบขนส่งมวลชน บริเวณสถานี E10-E14



รูปที่ 2-29 ป้ายประชาสัมพันธ์การประสานหรือเชื่อมต่อบริการขนส่งมวลชนอื่น บริเวณสถานี E10-E14



รูปที่ 2-30 ตำรวจจราจร รวมถึงเจ้าหน้าที่ให้สัญญาณจราจรปฏิบัติหน้าที่ตามแยกถนน

E12



E10



E11

รูปที่ 2-31 ป้ายและจุดตรวจห้ามนำอาหารและเครื่องดื่มเข้าไปรับประทานในรถไฟฟ้า บริเวณสถานี E10-E14



E13



E14

รูปที่ 2-32 ตำแหน่งถังขยะรองรับขยะมูลฝอยไว้ตามจุดต่างๆ บนสถานีรถไฟฟ้า บริเวณสถานี E10-E14



E10



E12

รูปที่ 2-33 ห้องพักขยะและจุดรวบรวมมูลฝอยบนสถานีรถไฟฟ้า บริเวณสถานี E10-E14



E10



E11

รูปที่ 2-34 ป้ายรณรงค์และประชาสัมพันธ์ให้ผู้ใช้บริการทิ้งขยะมูลฝอยในภาชนะที่จัดเตรียมไว้  
บริเวณสถานี E10-E14





รูปที่ 2-35 การเปิดไฟหน้ารถไฟไฟฟ้า บริเวณสถานี E10-E14



รูปที่ 2-36 การประชาสัมพันธ์ให้ผู้โดยสารเข้าใจขั้นตอนการใช้บริการ บริเวณสถานี E10-E14



รูปที่ 2-37 การติดตั้งอุปกรณ์ดับเพลิง บริเวณสถานี E10-E14



รูปที่ 2-38 แนวเส้นสีเหลืองและพื้นผิวขรุขระแสดงเขตห้ามลงถ้ำ บริเวณสถานี E10-E14